

# La nécessité d'une approche filiale pour le développement des services énergétiques

---

4ème séminaire régional Facilité Energie  
ACP-UE - Dakar



- ▶ **Partie 1 - Contexte : programme SETUP et zone d'intervention**
  - 1.1 Le programme SETUP en quelques mots
  - 1.2 Caractéristiques de la zone d'intervention : le Zou
  - 1.3 Filières agricoles du Zou et filières SETUP
  - 1.4 L'énergie et les équipements dans la transformation des produits
- ▶ **Partie 2 - Les utilisations productives de l'énergie dans le Zou**
  - 2.1 Cartes des services énergétiques dans 2 communes du Zou
  - 2.2 Les étapes dans le cadre d'une motorisation des filières
- ▶ **Partie 3 - Impacts des services énergétiques dans le développement économique du Zou**
  - 3.1 Impact sur la chaîne de production et les transformateurs
  - 3.2 Impacts financiers : le cas du concasseur à noix de palme
  - 3.3 Impacts sur l'économie de la commune
- ▶ **Partie 4 – La nécessité d'une démarche filière**
  - 4.1 Le réseau relationnel dans la filière
  - 4.2 Bilan à mi parcours sur la démarche filière

Partie 1

# **CONTEXTE DU PROGRAMME SETUP DANS LE DÉPARTEMENT DU ZOU AU BÉNIN**

## 1.1 Le programme SETUP en quelques mots

---

- ▶ Période, zone d'intervention :
  - Prioritairement les localités rurales des 9 communes du zou
  - Décembre 2007 – janvier 2012 ; prolongation à fin 2012
  
- ▶ Financement : UE (9e FED); Ambassade France au Bénin; etc.
  
- ▶ Objectif :
  - Mieux valoriser les produits post récolte en vue d'améliorer les revenus des producteurs-stockeurs, grâce à la facilitation de l'accès aux services énergétiques
  - Sortir la population active du zou de la précarité qui l'oblige à l'exode vers le Nigéria ou Cotonou
  
- ▶ Populations cibles :
  - Association/ Groupement/ Personne physique/ Entreprises /transformatrices/ producteurs-stockeurs/ opérateur de service énergétique
  
- ▶ Partenaires techniques :
  - CEBEDES, ABERME, Planet Finance

**Slide 4**

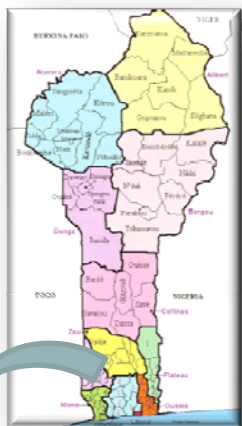
---

**GP2**

**en position sl 4**

Géraldine Pallière; 15-11-2011

## 1.2 Caractéristiques de la zone d'intervention : le Zou



- ▶ 9 communes, dont 2 urbaines et 7 rurales
- ▶ Population :
  - Total: 728 873 hts dont 52,6% de femmes
  - 70% dans l'agriculture
  - 38% pour taux de pauvreté monétaire (taux national =37%)
- ▶ Energie de cuisson (2007) :
  - Bois : 88,4 % (moyenne nationale = 73,4%)
  - Charbon de bois : 9,7% (moyenne nationale = 20,8%)
  - Gaz : 0,2% (moyenne nationale = 3,2%)
- ▶ Production agricole (2007):
  - Maïs : 93 273 tonnes, 10% du total de la production nationale
  - Manioc : 25% du total de la production nationale
  - Soja : 60,3% du total de la production nationale
  - Arachide : 44% du total de la production nationale
- ▶ Difficultés économiques
  - **Densité de la population élevée** et faible disponibilité de terre
  - **Sols pauvre** (ferrugineux) ⇒faible rendement des champs
  - Peu de valorisation des produits post récoltes, orientée vers la **commercialisation** ⇒faible valeur ajoutée de la production agricole

## 1.3 Filières agricoles du Zou et filières SETUP



arachide



Fruits de palme



Maïs



Manioc



Soja

- ▶ Principaux produits agricoles du zou:
  - Fruits de palme, arachide, maïs, orange, sorgho, manioc, soja, le petit mil, coton, niébé.
  
- ▶ Critères de choix des filières SETUP:
  - Abondance relative dans la gamme des produits post récolte (assurance de la disponibilité de matière première pour les services de transformation à installer)
  - Contraintes de commercialisation se limitant à l'augmentation du volume de produit à écouler et non à l'introduction de nouveaux produits sur le marché
  
- ▶ Filières retenues :
  - arachide, fruit de palme, maïs, manioc, soja

Selon étude réalisée dans la zone d'intervention en 2009 par le CEBEDES

- ▶ Facteurs limitant la transformation des produits agricoles :
  - Manque d'énergie et d'électricité : 48%
  - Difficultés d'accès aux sites des services existants : 22%
  - Manque d'appui financier : 19%
  - Divers (organisation, magasins, etc.) : 11%
  
- ▶ Les contraintes pour les acteurs de la transformation
  - Manque d'équipements dans la transformation commerciale : 66%
  - Pénibilité des activités: 14%
  - Approvisionnement en matière première: 3%
  
- ▶ SETUP a cherché à équiper les transformateurs sur ces filières en équipements motorisés

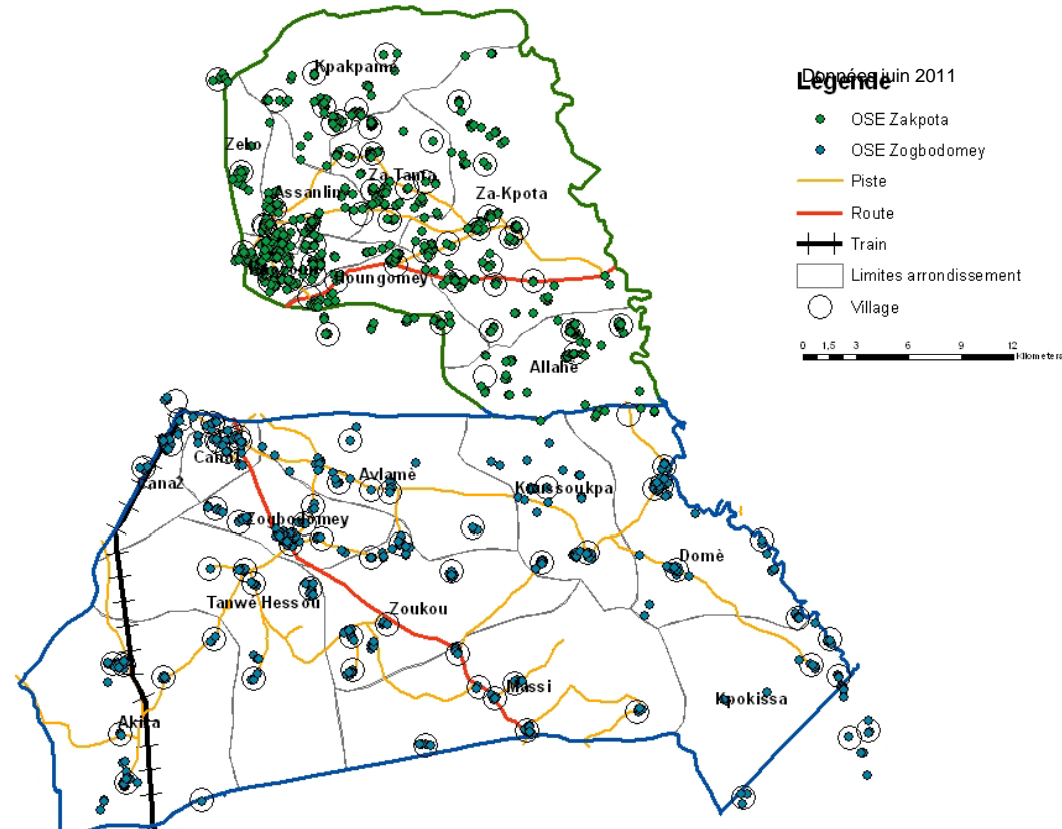


Partie 2

# **LES UTILISATIONS PRODUCTIVES DE L'ÉNERGIE DANS LE ZOU**

- ▶ Observations sur les services disponibles (cartes ci-dessous) :
  - 76% des équipements sont des moulins utilisés pour la farine domestique, ponctuellement sur arachide et soja
  - 15% des équipements sont des râpeuses à manioc (équipement peu coûteux)
  - 5% concernent des équipement de la filière palme
  - 0,5 % concerne spécifiquement la filière arachide

Les opérateurs de services énergétiques de Zogbodomey et Zak-pota



### La filière arachide

*Les produits : l'huile d'arachide, le klui-klui*

Les étapes possibles de transformations et les matériels disponibles :

- Le décortiquage et le vannage

La décortiqueuse /  
vanneuse

- La torréfaction

- Le nettoyage

- La mouture

Le moulin à  
céréales

- Le malaxage

Le malaxeur

- Le pressage

La presse



### La filière palme

*Les produits : l'huile rouge, l'huile palmiste*

Les étapes possibles de transformations et les matériels disponibles :

- L'égrappage L'égrappeuse
- La cuisson
- Le dépulpage Le dépulpeur
- Le pressage huile rouge La presse à huile rouge
- Le clarificateur
- Le concassage Le concasseur
- Le pressage huile palmiste La presse à huile palmiste



Foulage des fruits de palme (dépulpage manuel)



Dépulpeur de fruit de palme

Partie 3

# **IMPACTS DES SERVICES ÉNERGÉTIQUES DANS LE DÉVELOPPEMENT ÉCONOMIQUE DU ZOU**

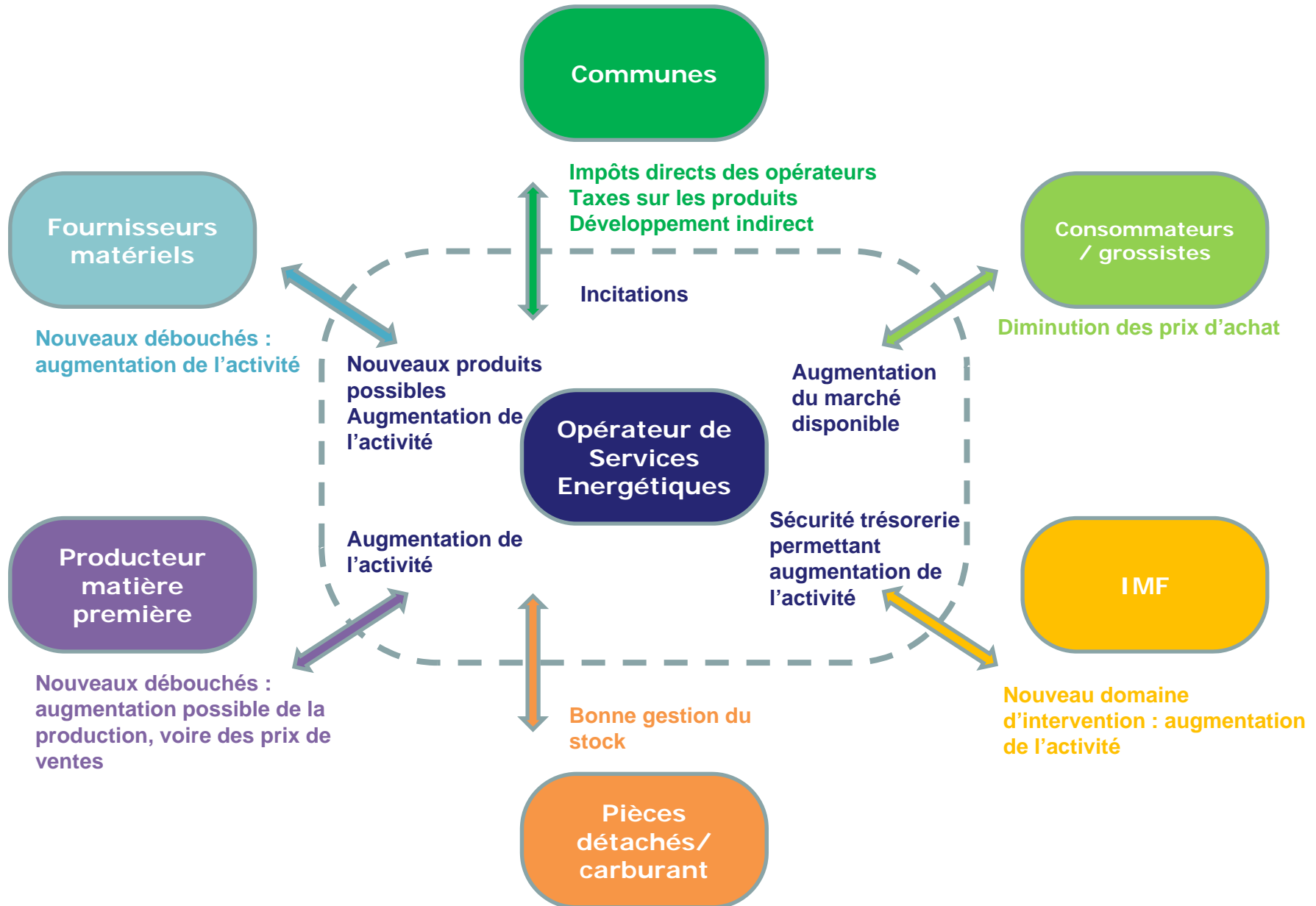
- ▶ L'impact du service sur la chaîne peut être :
  - Gain de temps et libération de main d'œuvre : si pertinent pour la personne (autre activité possible)
  - Augmentation de la production : si possible
  - Réduction de la pénibilité (distinction entre activité physique et pénible)
  - Amélioration de la qualité du produit ou réalisation d'une étape supplémentaire : si marché existant (pour payer le prix supplémentaire)
  
- ▶ Les services sont à différents niveaux de diffusion, de maturité, dépendant de plusieurs facteurs :
  - Courant, en progression
  - Trop peu diffusé (barrière de diffusion)
  - Inexistant sur zone (barrière forte ou question de la pertinence)

## 3.2 Impacts financiers : le cas du concasseur à noix de palme

---

- ▶ Un service peu répandu à forte valeur ajoutée, appuyant la valorisation complète des fruits de palme
- ▶ Un service de proximité, propre ou en prestation
- ▶ En l'absence de ce service, les productrices (essentiellement des femmes) d'huile de palme revendent les noix de palme. Accéder à un concasseur améliore directement le revenu du groupement / productrice
  
- ▶ Impacts sur une commune, le cas de Zogbodomey :
  - 26 concasseurs en fonctionnement, générant un revenu direct de 9 millions de FCFA (activité rentable)
  - Concasser les noix de palme (puis trier les amandes de la coque) permet de passer de 15 FCFA / kg à 230 FCFA / kg (respectivement kg de noix de palme, kg d'amande)

### 3.3 Impacts sur l'économie de la commune

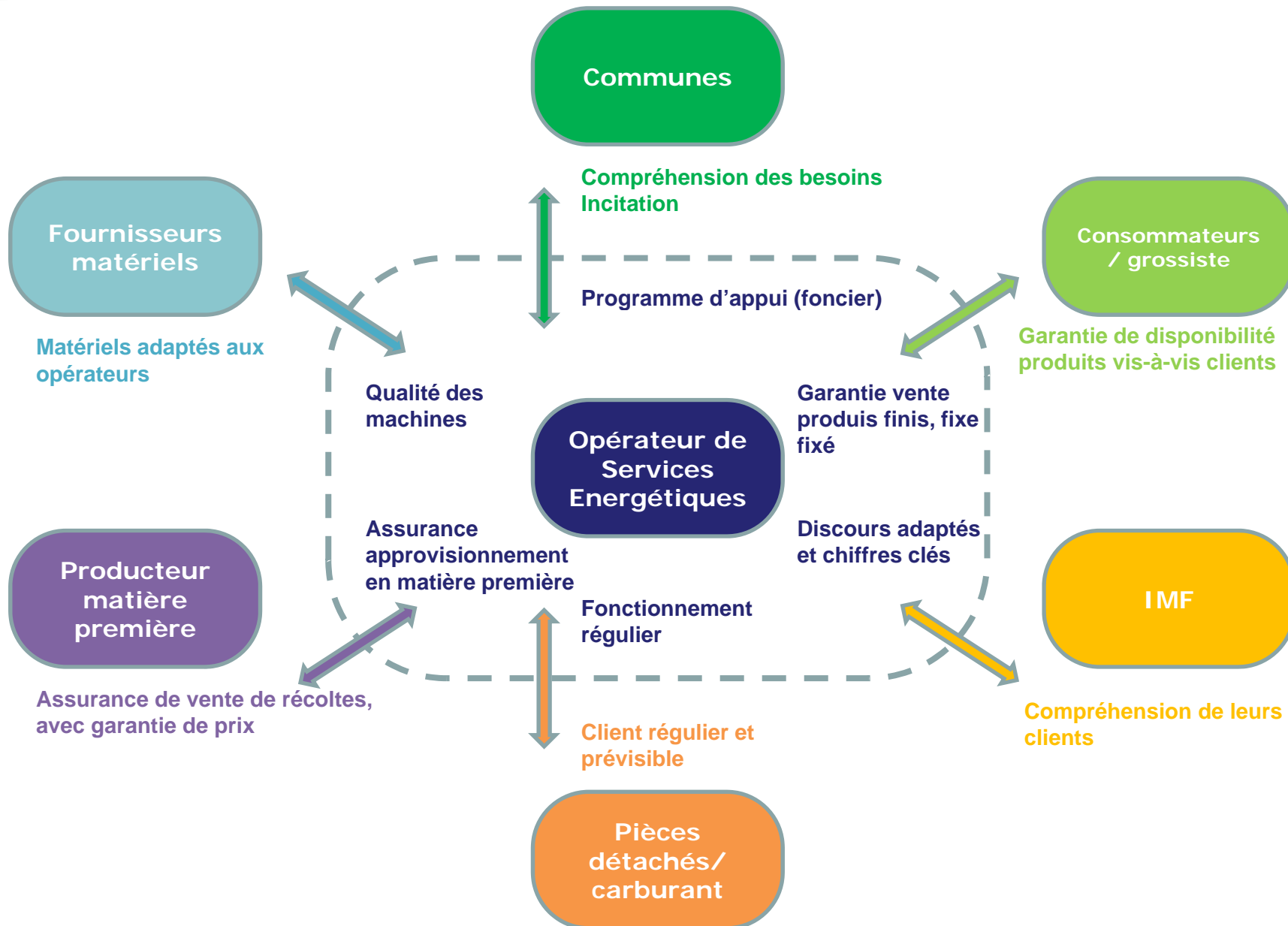




Partie 4

## **LA NÉCESSITÉ D'UNE DÉMARCHE FILIÈRE**

## 4.1 Le réseau relationnel dans la filière



### ► Relation avec Mairies :

- Impliquées dans la stratégie de mise en œuvre (sensibilisation du groupe cible; collecte des demandes; facilitation dans les actes administratifs au profit des promoteurs)
- Impliquées dans le suivi des promoteurs (point focal de suivi)
- Pertinence: prise de conscience sur l'importance des SE dans l'économie/développement local; prise en compte du secteur de l'énergie dans la politique de développement local

### ► Relation avec IMF :

- Rôle d'appui financier aux promoteurs de SE sur fonds de roulement; mais trop de prudence dans le financement sur des secteurs nouveaux pour eux (services énergétiques)

### ► Relation avec équipementiers locaux

- Relation nécessaire à développer vu la spécificité des produits à transformer. Faible capacité technique, à renforcer
- Fourniture équipements, garantie sur une année

- ▶ Travail prévu sur maintenance/pièces de rechange
  - Fournisseur: installation sous garantie d'un an
  - Une équipe à pied d'œuvre au quotidien pour le renforcement de capacité des bénéficiaires
  - Réflexion en cours sur la mise en place d'une boutique de pièces de rechange pour les équipements installés
  
- ▶ Etudes bassin d'approvisionnement et bassins d'écoulement
  - Disponibilité des matières premières nécessaires pour le fonctionnement de chaque PTMS dans sa zone d'implantation (accompagnement à la rédaction de projet), mais nécessité de **fonds de roulement** pour stockage
  - Pas de contraintes de commercialisation, surtout pour l'huile rouge prise d'assaut par les commerçants nigériens

► Pour en savoir plus :

- Raymond Azokpota – coordinateur GERES au Bénin – [r.azokpota@geres.eu](mailto:r.azokpota@geres.eu)
- GERES au Bénin : [benin@geres.eu](mailto:benin@geres.eu)

